



Mars 2014

N° 11



## EDITORIAL

En terme de sécurité, nous comptabilisons 1510 jours sans accident avec ou sans arrêt. Nous poursuivons toujours nos visites dans le cadre de notre challenge sécurité propre à SOCALEC avec à la clef, le gain d'un week-end pour toute la famille. Fort de ces résultats nous présentons notre candidature au concours sécurité organisé par le SERCE dans la catégorie C1 (inférieure à 60 000h produites). De plus, nous venons juste de renouveler nos certifications ISO 9001, 14001 et OHSAS 18001.

100% de l'effectif (terrassiers, électriciens TST, encadrement) ont été recyclés à la nouvelle norme NFC18510-1. Un recyclage dédié aux intérimaires aura lieu le 29 avril prochain.

75% de nos personnels terrain ont souhaité être équipés de protections auditives moulées.

60% de l'effectif est aujourd'hui SST et à fin 2014, nous atteindrons 100% des volontaires.

En termes d'embauche, souhaitons la bienvenue à Marc ALLOCHON, Michael LE ROUX et Alain POUCHOL. Ce qui porte l'effectif de SOCALEC à 36 personnes.

Cette année, nous continuons nos efforts en termes d'investissement :

- Avec le changement de deux véhicules VL pour les RA,
- L'achat d'un fourgon pour l'équipe DWORAK avec une livraison pour fin juin 2014,
- L'achat d'un tracto KOMATSU neuf pour l'équipe FERREIRA, d'un tracto d'occasion KOMATSU pour l'équipe THOMAS,
- 2 mini pelles 3.5 T (KOMATSU) et 5T (CASE) d'occasion toutes les deux équipées de BRH,
- 2 chargeuses ATLAS d'occasion (dont une équipée d'une balayeuse neuve),
- Une remorque « GAZ ».

Suite ....

## SOMMAIRE

Activité AEP.....P 3  
 Activité SDEC.....P 4  
 Activité EP .....P 6  
 Activité ERDF .....P 7

Rappel Vigiroute.....P 11  
 QSE .....P 12  
 Engagement partagé.....P 15





Nous dotons également nos équipes d'équipements affectés (achat de 2 pilonneuses, 2 tronçonneuses, 3 détecteurs de câble, 4 pompes).

Les locaux de nos salariés s'aménagent encore pour davantage de confort (Machine à café, fontaine à distribution d'eau fraîche, casiers individuels, distributeurs à savon, sèche-mains)

D'autres aménagements suivront courant 2014, avec un auvent pour la zone motos et un autre pour la zone réception.

Des travaux concernant l'étanchéité des locaux bureaux viennent également de s'achever.

Au niveau de l'activité, nous venons d'obtenir 15,2 kms à Mignéres et Ladon dans le Loiret (45). Merci à ERDF de nous faire confiance si loin de nos bases habituelles.

*A.BELLAT,  
Chef d'Entreprise*



# AEP LA ROZEILLE

Nous tenons à remercier toute l'équipe du Syndicat d'Adduction d'Eau Potable de la Rozeille pour nous avoir renouvelé leur confiance en début d'année, nous avons reconduit le marché à bon de commande.

A ce jour, nous avons réalisé 4 chantiers d'un montant d'environ 50 k€.

*A. ALMEIDA,  
Responsable d'affaires*



# SDEC Aulon

Le chantier d'Aulon a débuté début janvier. Nous remercions la commune pour son accueil chaleureux et convivial. Aulon, c'est 2345m de tranchée. L'affaire syndicat s'élève à 320k€ ht et la mairie nous a confié le génie civil France Télécom pour 53k€ ht. À ce jour, nous nous adaptons aux conditions climatiques, pourvu que ça dure ...

*A. ALMEIDA*



# SDEC

## Quelques chiffres



- ◇ MERINCHAL : alimentation d'un lotissement : 37k€ht
- ◇ LEPAUD : création d'un PRCS : 39k€
- ◇ LUPERSAT : création d'un PRCS : 54k€

*A. ALMEIDA*

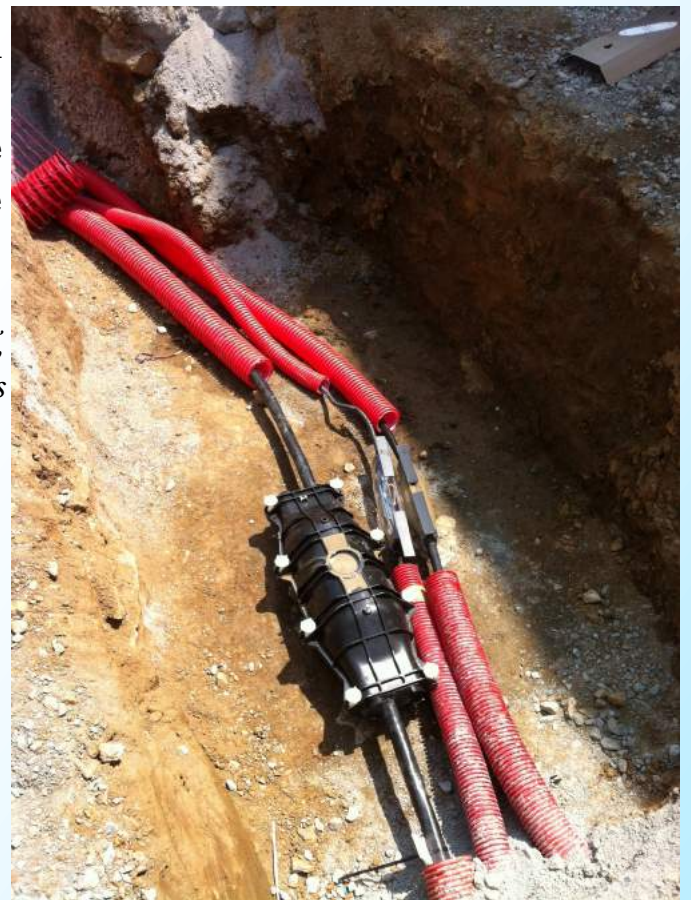
## Un début d'année soutenue

En ce début d'année nous avons une activité soutenue en matière de réseau aérien « pur » grâce au marché SDEC et au marché maintenance ERDF.

Le montant des travaux tout confondu s'élève à 165 k€ ht.

Nous remercions ERDF et le SDEC de nous avoir renouvelé leur confiance pour cette année 2014.

*M.MALLERET,  
Responsable d'affaires*



# Tempête Ulla

Le 13 février 2014, les agences d'exploitation de Guéret et Aubusson nous ont réquisitionnés suite à la tempête Ulla.

Ce jour là, nos équipes de lignes sont intervenues sur le réseau HTA creusois pour épauler les AE.

Une équipe a réalisé le remplacement d'un support d'alignement HTA et la remise en état de la ligne HTA.

Une autre équipe a effectué le remplacement d'une voûte rigide et la remise en état du réseau HTA.

Cette journée a mobilisé :

- ◇ 1 équipe implantation composée de 2 monteurs
- ◇ 1 équipe réseaux composée de 2 monteurs et un apprenti
- ◇ 1 équipe réseaux composée de 2 monteurs et un raccordeur
- ◇ 1 engin de levage – forage
- ◇ 1 Unimog
- ◇ 1 camion benne grue
- ◇ 1 camion semi remorque
- ◇ 1 porte poteau
- ◇ 1 nacelle 4x4
- ◇ 2 nacelles VL
- ◇ 2 fourgons de ligne
- ◇ 1 fourgon plantation

Nous remercions les AE de Guéret et d'Aubusson pour le bon déroulement de cette journée et leur efficacité sur le terrain.

*M.MALLERET*



# Travaux ERDF

## Achat d'ouvrages Indre 2013-2014 (36)

Déjà 30 kms de réalisés en pose méca, soit en trancheuse soit au soc vibrant. Il nous reste 8kms à réaliser en technique trancheuse dans la localité de Mauvières.

Nous nous réjouissons de la collaboration avec SDEL BERRY. Rarement autant de complicité dans la réalisation d'un projet commun ne nous a paru aussi évident et productif. Merci à Philippe LASSET pour son investissement et son implication.

L'utilisation d'un soc vibrant, bien adapté à ce type de terrain (alluvionnaire) fait mentir la fameuse fable de JEAN DE LA FONTAINE « le lièvre et la tortue ». Nous avons donc réalisé 25kms à une bonne cadence. Merci à Guy ROCHETTE de CEGELEC LE PUY INFRAS.

*Tortue récupérée sur une route et déposée dans un environnement sécurisé*

*JC RODRIGUEZ,  
Responsable d'affaires*



**J'ai eu chaud !  
Ils sont fous ces lièvres de SOCALEC !!**



**MERCI CEGELEC !! A BIENTÔT !!**

## Une passerelle pour le futur

### *Expérience personnelle :*

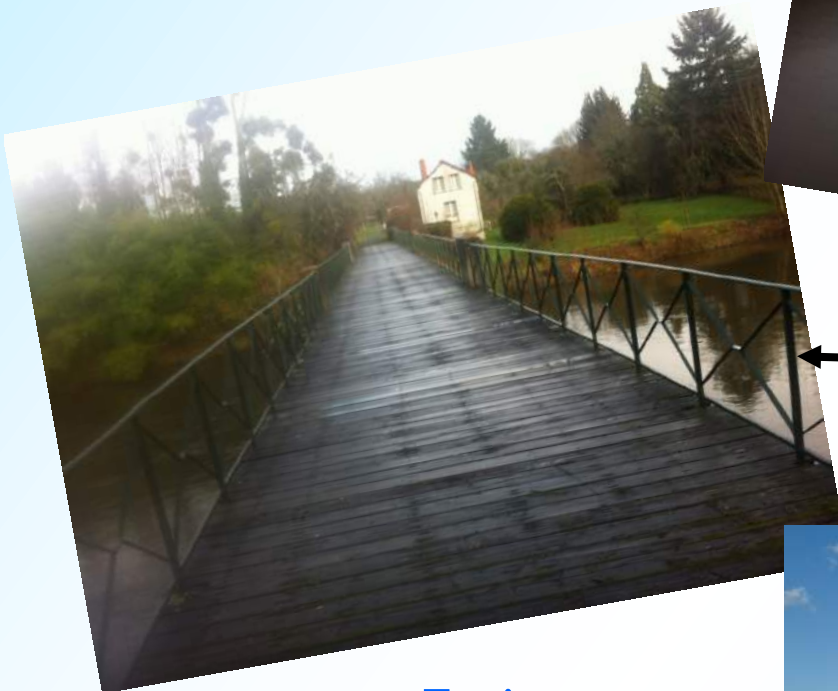
L'hiver 2013 et ce début d'année 2014 nous ont convaincus qu'il est sage de prendre des chantiers en se souciant du climat propice aux travaux.

### *Constat : fin 2013 début 2014*

Intempéries = 0

Activité mécanisée SOCALEC =  
100% de production

*JC RODRIGUEZ*



↑  
← Passerelle et écluse  
Argenton sur Creuse (36)

## Environnement

La région de Mézières en Brenne est classée réserve et site protégé ornithologique.

Voici un site internet intéressant :  
[www.parc-naturel-brenne.fr](http://www.parc-naturel-brenne.fr)



*JC  
RODRIGUEZ*

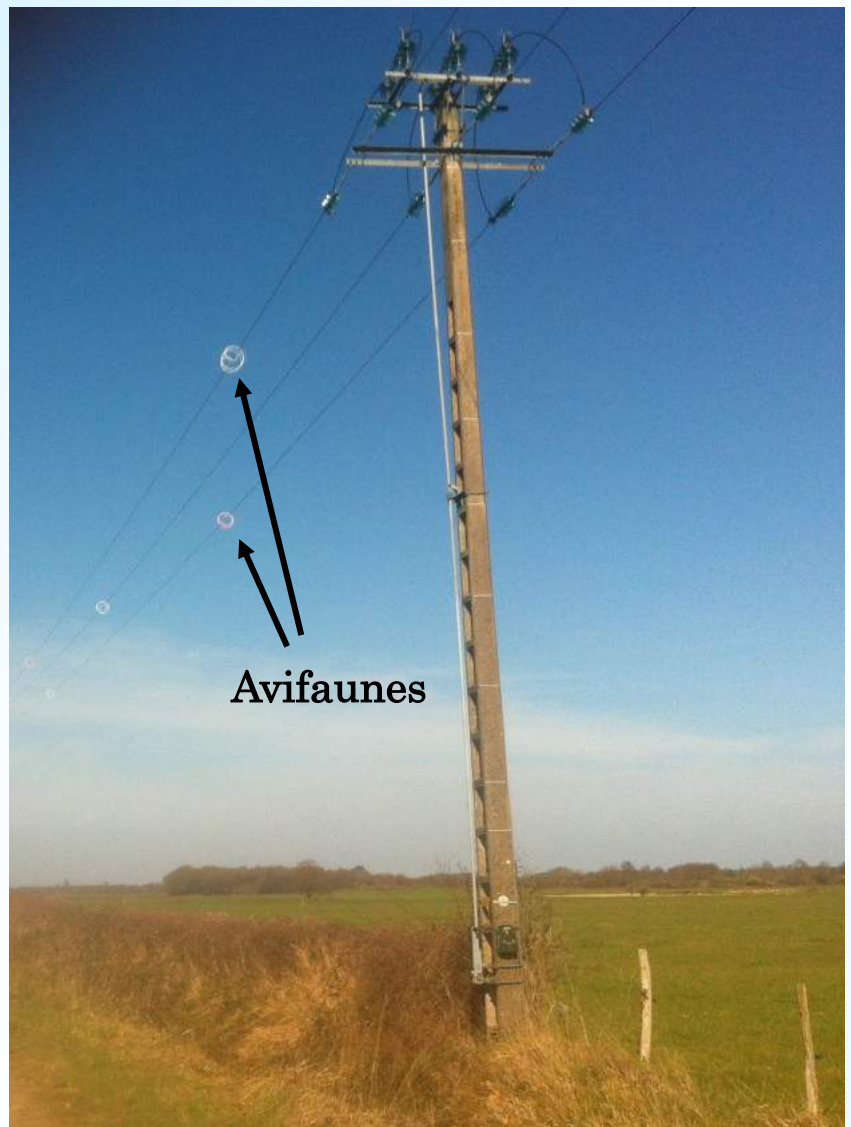


## ERDF et l'environnement

Un peu de culture ne nuit pas.

Sur la zone de Mézières en Brenne, j'ai pu constater que la majorité des lignes HTA au point culminant était équipée de balise avifaune. Cela permet aux volatiles de repérer par la vue et par le bruit émis par ce matériel les zones dangereuses.

*JC RODRIGUEZ*



## Humour !

Les Responsables d'Affaires se sont vus doter de véhicule performants. En faisant abstraction de l'environnement et de la sécurité routière, cela me semble un bon choix ..

« MERCI PATRON !! »

*JC RODRIGUEZ*



Vu lors d'une visite de  
chantier à Mur en Sologne, Loir et Cher

# Photogrammetrie

Depuis début 2013, l'équipe terrassement, sur les travaux branchements ERDF, doit réaliser le levé du câble et du coffret installé.

Pour se faire, ERDF a mis en place la photogrammétrie. Cette méthode consiste à disposer des cônes autour de la tranchée ouverte afin de positionner l'ouvrage. Une fois les cônes mis en place, nous devons réaliser un projet photos (au moins 15 photos).

Les fichiers sont transmis à ERDF afin de réaliser le tracé du branchement sur leur cartographie. Ce travail répond au nouveau décret DT-DICT, il impose aux concessionnaires des réseaux sensibles (ex : ERDF, GRDF) de posséder une cartographie de leur réseau en Classe A (précision entre 0 et 50cm).

Merci à ERDF pour leur soutien et leur accompagnement dans le déploiement de cette technique.



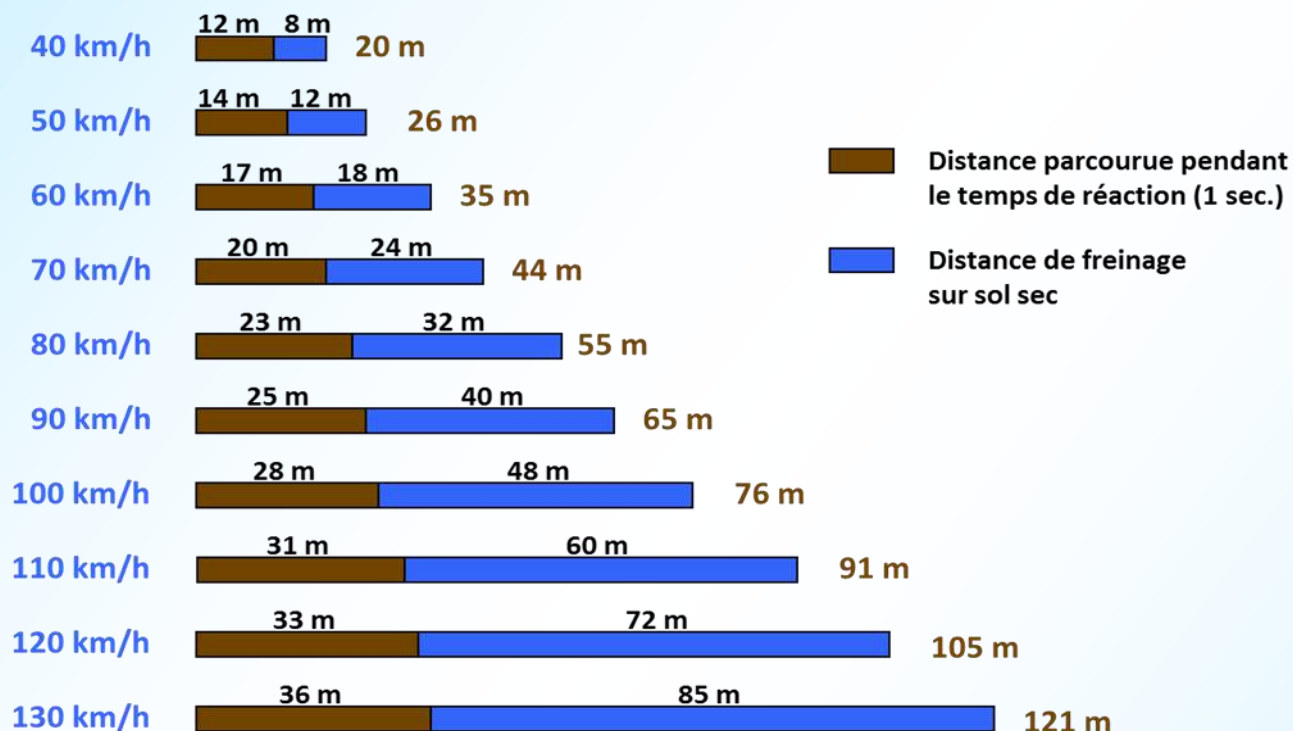
*F. VIGNON,  
Technicien d'affaires*

# VigiRoute

## Rappel sur les distances de freinage

Ces valeurs sont sur un sol sec avec des pneus en parfait état.  
Sur une chaussée humide, les phénomènes de distance s'amplifient (1.5 à 2).

S.NINY,  
Responsable qualité



VIGIROUTE 2009

# Arrimage

**Sécurité au volant : mobilisons-nous !**

" J'arrime les charges solidement "



Soyons **vigilants** sur les routes,  
au travail comme en famille.

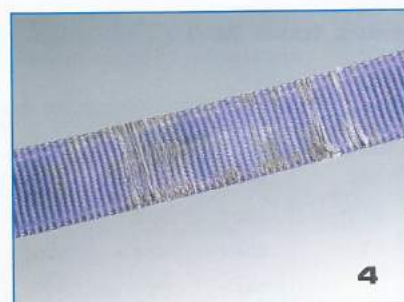
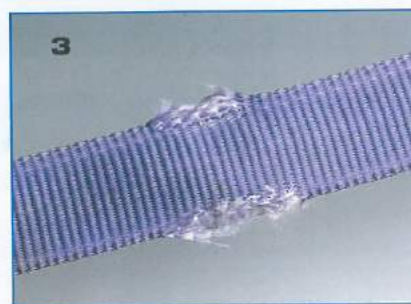
Lors de transports de marchandises ou de véhicules, le chauffeur doit s'assurer que l'ensemble des charges sont bien arrimées. LE CHAUFFEUR est responsable de son chargement.

S.NINY

# Attention aux élingues et aux sangles !

Voici un rappel, sur les usures des élingues et sangles que nous utilisons. Une élingue est considérée inutilisable lorsque la gaine est ouverte et laisse apparaître les fibres (photo 1) mais également lorsque les fibres intérieures sont détériorées (photo 2).

Concernant les sangles d'arrimage, elles sont inutilisables lorsque les fibres commencent à se couper car elles ne peuvent plus retenir les charges pour lesquelles elles sont attribuées (photo 3); il faut être vigilants sur une sangle lorsqu'elle fait apparaître des traces de brûlures (photo 4).



**Pour votre sécurité, soyez vigilants sur l'état de vos outils de levage.**

*F. AVIGNON*

## Aménagement fourgons neufs



Voici les photos rappelant la qualité de nos aménagements de réalisation ainsi que la dotation systématique de nos fourgons terrassement d'une cuve de stockage de 200 litres munie d'un remplissage extérieur et d'une distribution par pistolet.



*JC RODRIGUEZ*

# Coût de la non-qualité détectée depuis le 15/10/13

<b>DEGATS AUX TIERS CHANTIERS</b>	<b>COUT GENERALE HT PAR LA NON CON- FORMITE</b>
Sur tension électrique à Montaigut le Blanc Equipe Brundet	160.00 €
Panneau de signalisation abimé par un poids lourd D.Cochelin	93.74 €
Domages sur électroménager au Compas Equipe Braud	309.27 €
Enfouissement d'un câble HTA en terrain privé sans convention Chantier ERDF Aubusson	4 100.00 €
Réparation de la chaussée par le Conseil Général de la Creuse sur le chantier de Flayat Equipe Chaput	609.94 €
<b>INCIDENTS SUR VEHICULES</b>	
Rétroviseur cassé d'une nacelle suite à accrochage Equipe Dworak	621.00 €
Vitre cassée sur pelle de location Equipe Chaput	156.55 €
Rétroviseurs d'un camion pompier et d'un poids lourd cassés suite à accrochage Equipe Ferreira	618.00 €
Le chauffeur d'un VL a reculé dans une voiture sur le chantier de Ruffec Equipe Jamet	1 242.00 €
<b>TOTAL DEPUIS LE 15/10/13</b>	<b>7 910.50 €</b>

## Rappel des résultats de l'année 2013

Dégâts aux tiers chantiers	6 700 €
Incidents sur véhicules	9 018 €
<b>TOTAL</b>	<b>15 718 €</b>

# Systeme de management

L'audit Qualité-Sécurité-Environnement concernant nos certifications ISO9001 (Qualité), OHSAS 18001 (Sécurité) et ISO 14001(Environnement) a été réalisé par Michel GOMON représentant de l'AFNOR certification.

L'auditeur n'a pas décelé de non-conformité nous permettant ainsi de maintenir notre certification QSE.

Je tiens à remercier l'ensemble du personnel et particulièrement les audités pour leur implication.



*S.NINY*

## Formation Sauveteurs Secouristes du Travail

Les 9 et 10 janvier, un groupe de 10 salariés a passé la formation initiale SST (10 salariés avaient déjà été recyclés en fin d'année 2013). Ces 2 jours ont été très enrichissants et le programme varié :

- ▣ le sauvetage secourisme du travail
- ▣ la recherche des risques persistants et la protection
- ▣ l'examen de la victime et l'alerte
- ▣ le secours
- ▣ les risques spécifiques à la profession et à l'entreprise



Ces 2 jours ont aussi été l'occasion de mettre en pratique différents cas et tout cela dans une ambiance très conviviale !

*C.LENOIR,  
Assistante*

# Engagement partagé ...

## sur les chantiers

La visite du chantier d'Aulon fut très intéressante. Merci à Alexandre ALMEIDA de m'avoir fait visiter son chantier en m'expliquant chaque étape de celui-ci. Merci aussi à Jean FERREIRA et à son équipe d'avoir pris du temps pour m'expliquer les méthodes et moyens utilisés pour ce chantier.



Souvent lors de la saisie de documents techniques rédigés par les RA j'avais une grande difficulté à rapprocher un mot et une action. Grâce à ce type de visite, je peux visualiser ce qu'on me demande et gagner en efficacité.

*L. AUPETIT,  
Secrétaire*

## dans les bureaux

Vos représentants se réunissent pour une réunion DUP. Tous les trimestres a lieu un CHSCT. Ce fut le cas ce 21 février, où Sébastien NINY est intervenu pour faire l'analyse des fiches de presque accidents et Fabrice AVIGNON a fait le point sur les EPI.



Ces réunions sont des moments d'échange où différents sujets sont abordés.

Si vous avez des questions ou suggestions, n'hésitez pas à nous en faire part par le biais de vos représentants.



*C. LENOIR*



Le 13/12, A. BELLAT a présenté le budget 2014 à l'ensemble des salariés.

Ce fut l'occasion de dévoiler les noms des gagnants du concours sécurité 2013 : ils ont été désignés par les membres



de la DUP et l'équipe d'encadrement suite à l'analyse des visites chantiers, du nombre de fiches de presque-accident remontées, des résultats des sinistres véhicules et des dégâts aux tiers imputés à chaque équipe.

Les lauréats sont N. MISSIOUX et L.CAIRE récompensés par un séjour gourmet pour 2 personnes. Félicitations !

Le tout s'est clôturé par un repas à St Chabrais. Un moment apprécié de tous !



C.LENOIR



Journal de l'entreprise SOCALEC  
BP 24  
23230 GOUZON  
Tél : 05 55 62 22 04 - Fax : 05 55 62 22 15  
socalec@socalec.fr / www.socalec.fr

Directeur de la Publication : A. BELLAT  
Rédaction, Réalisation : C. LENOIR  
Rédacteurs : Ensemble du personnel  
Impression : Espace Copie Plan  
Tirage : 100 Exemplaires